

公司代码：603939

公司简称：益丰药房

益丰大药房连锁股份有限公司
2021 年年度报告摘要

第一节 重要提示

- 1 本年度报告摘要来自年度报告全文，为全面了解本公司的经营成果、财务状况及未来发展规划，投资者应当到 <http://www.sse.com.cn> 网站仔细阅读年度报告全文。
- 2 本公司董事会、监事会及董事、监事、高级管理人员保证年度报告内容的真实性、准确性、完整性，不存在虚假记载、误导性陈述或重大遗漏，并承担个别和连带的法律责任。
- 3 公司全体董事出席董事会会议。
- 4 天健会计师事务所（特殊普通合伙）为本公司出具了标准无保留意见的审计报告。

5 董事会决议通过的本报告期利润分配预案或公积金转增股本预案

公司2021年度实现归属于母公司净利润887,884,497.85元，加上2021年初未分配利润1,987,818,725.87元，减去2021年底提取的法定盈余公积16,255,210.65元后，减去2020年度股东分红165,868,924.5元，2021年末可供股东分配的利润为2,693,579,088.57元。

公司拟以实施2021年度权益分派股权登记日的总股本为基数，向全体股东每10股派发现金红利3.00元（含税），不送红股，不进行资本公积金转增股本。预计派发现金股利215,582,919.00元（含税）。如在董事会审议通过本预案之日起至实施权益分派股权登记日期间，因股权激励股份回购注销等事项使公司总股本发生变动，公司维持每股分配比例不变，相应调整分配总额。上述利润分配方案尚需公司股东大会审议通过后实施。

第二节 公司基本情况

1 公司简介

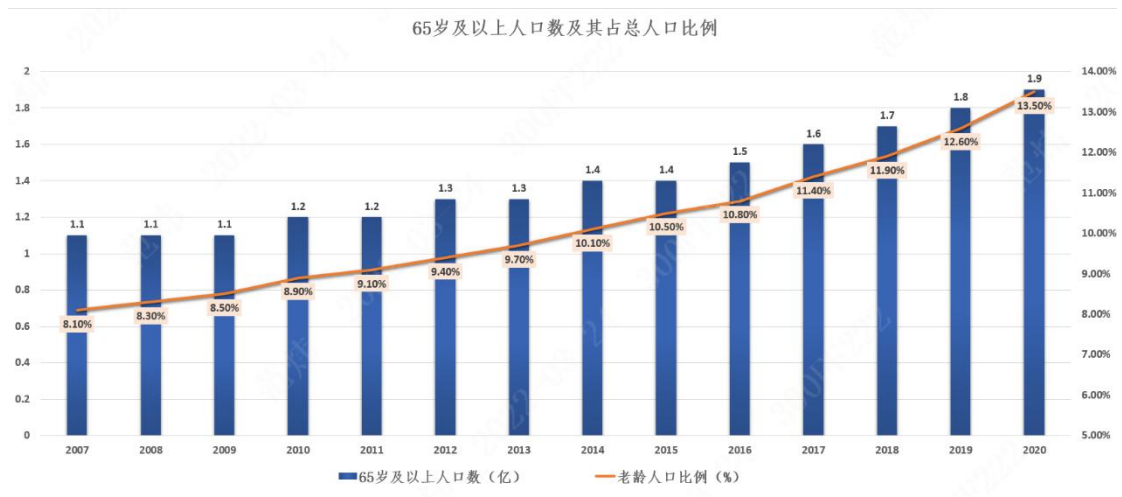
公司股票简况				
股票种类	股票上市交易所	股票简称	股票代码	变更前股票简称
A股	上海证券交易所	益丰药房	603939	/

联系人和联系方式	董事会秘书	证券事务代表
姓名	范炜	罗功昭
办公地址	湖南省长沙市麓谷高新区金洲大道68号	湖南省长沙市麓谷高新区金洲大道68号
电话	0731-89953989	0731-89953989

2 报告期公司主要业务简介

1、人口老龄化、慢病年轻化持续提升行业发展空间

随着社会消费水平持续提升，大众健康消费意识不断增强，大众健康产业快速发展，特别是在人口老龄化、慢病年轻化等多重因素的驱动下，我国医药行业规模持续提升。根据国家统计局最新公布的统计数据，截止 2020 年 11 月，我国的人口总数为 141,178 万人，从人口的年龄构成来看，15 至 59 周岁的人口为 89,438 万人，占总人口的比重为 63%；60 周岁及以上人口为 26,402 万人，占总人口的比重为 18.7%，其中 65 周岁及以上人口为 19,064 万人，占总人口的比重为 13.5%，高于国际社会普遍公认的进入老龄化社会的标准，同时，由于我国人口出生率持续保持在较低水平，预计未来人口结构中老年人所占比例将继续上升。从药品消费的年龄结构来看，60 周岁以上中老年人作为药品消费的主要人群，根据中国医药工业信息中心医院处方分析系统 RAS 数据，我国 60 岁以上老年人用药占整体处方市场的 55.5% 以上。



数据来源：国家统计局

2、互联网+“医疗、医药、医保”三医联动改革给行业带来新的发展契机

随着医改推进，政策落地效果持续释放。近几年，国家医药卫生主管部门先后出台政策支持和鼓励药品零售行业的发展，如《关于进一步改革完善药品生产流通使用政策的若干意见》明确提出：“推进医药分开。医疗机构应按药品通用名开具处方，并主动向患者提供处方。门诊患者可以自主选择在医疗机构或零售药店购药，医疗机构不得限制门诊患者凭处方到零售药店购药，具备条件的可探索将门诊药房从医疗机构剥离”。2021 年《关于建立完善国家医保谈判药品“双通道”管理机制的指导意见》指出：发挥定点零售药店分布广泛、市场化程度高、服务灵活的优势，与定点医疗机构互为补充，形成供应保障合力；对纳入“双通道”管理的药品，在定点医疗机构和定

点零售药店施行统一的支付政策。

随着医院药占比、零差率、分级诊疗、一致性评价、医保控费、带量集采等一系列医改措施的推进实施，以及“互联网+”政策、技术、服务的不断发展，“互联网+”模式不断创新，互联网+“医疗、医药、医保”三医联动模式逐步形成，叠加新冠肺炎疫情的影响，医药分开、医院处方外流明显提速，处方药院外市场持续扩容。以线下实体药店为依托，线上线下融合发展的医药新零售模式逐渐成型。对于药品零售行业而言，以线下实体药店为主体保障社区健康服务，以 O2O 模式提升服务便利性和服务半径，以 CRM 和慢病管理提升服务专业性和顾客粘性，借助互联网+“医疗、医药、医保”的医药新零售发展，转型升级，赢取增量空间，成为行业发展的新契机。

3、产业政策和资本推动下的行业集中度持续提升

在产业政策驱动、资本介入、行业竞争等因素影响下，行业集中度持续提升。全国性和区域龙头企业借助资本力量加速整合，连锁药店成为行业发展的主流。根据国家药监局《药品监督管理统计年度报告（2021 年第三季度）》，截至 2021 年 9 月 30 日，全国共有《药品经营许可证》持证企业 60.65 万家，其中批发企业 1.34 万家，零售连锁总部 0.67 万家，零售连锁门店 33.53 万家，单体药店 25.12 万家，药店零售连锁化率从 2013 年的 36.57%提高至 2021 年三季度末的 57.17%。零售连锁化率的提升，有利于提升市场集中度及降低政府监管成本和企业经营成本。



数据来源：国家药监局

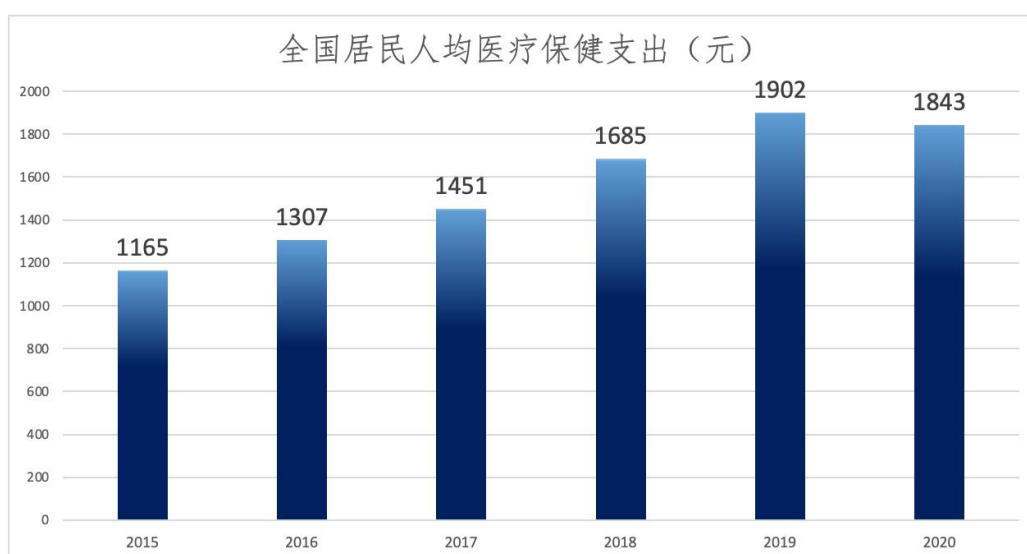
据中信证券研报，我国头部连锁市占率逐年提升，TOP10 连锁的市占率从 2015 年的 13.56% 提升至 2020 年的 26.97%，TOP100 连锁的市占率从 36.75% 提升至 50.80%。虽然，我国零售连锁集中度近年来提升较快，但相较于美国、日本等成熟市场，仍然处于较低水平，尚有较大发展空间。根据 IQVIA 的数据，美国药店的连锁化率从 1990 年的不到 40% 增至 2021 年的 90%，TOP3 连锁门店数量占据了全美药店数量的近 37%。

4、行业发展阶段、周期性特点以及公司所处的行业地位

(1) 行业发展阶段

随着我国 GDP 持续增长，居民可支配收入和社会消费水平逐年提升，居民的医疗消费需求也随之增长。人均医疗保健消费支出呈逐年增长的趋势，2020 年中国居民人均医疗保健消费支出为 1,843 元，占人均消费支出的 8.7%。同时，受人口老龄化、三孩生育、城市化推进及人口迁移等多重社会因素的影响，社会对于医疗资源的需求不断提升。随着居民对医疗保健的重视程度提升，预计中国居民人均医疗保健消费支出将保持增长态势。

2015-2020 年全国居民人均医疗保健支出（元）



数据来源：国家统计局，2020 年国民经济和社会发展统计公报

随着“健康中国 2030”战略和医药卫生体制改革的持续推进，药品流通行业发展不断迈上新的台阶。根据中康 CMH 数据显示，2021 年全国零售药店全品类销售规模达到了 4,916 亿，同比提升 2.0%。

在国家经济持续发展，社会消费水平逐年提高，人口老龄化，城镇化以及消费结构升级等因素的驱动下，医药市场持续扩容，并保持平稳较快发展。未来，随着医药卫生体制改革的不断深入，医药分开加速推进，医院处方外流持续加快，药品零售行业发展模式和格局加速调整转变，资本市场对企业整合助力不断增强，医药供应链管理服务迅速升级，医药电商跨界融合进程持续推进，药品零售经营模式不断创新，行业发展专业化和集中化趋势将不断增强。行业运行总体将呈现：药品零售企业销售规模和连锁化率持续提高，线上线下融合发展的医药新零售模式不断涌现，医药物流运营效率及服务功能持续提升。

(2) 行业的周期性、季节性和地域性特点

医药流通行业是关系民生的基础性行业，受宏观经济环境影响相对较小，经济周期性不明显，仅少部分药品品种针对夏、冬季节极端气候环境，存在一定的季节性，因此，总体而言，药品零售行业相对于其他一般零售行业经济周期性较弱。但是，由于药品的时效性、便利性以及消费习惯的地区性差异等特点，药品零售行业的地域性特点较为明显。对于门店网络布局覆盖范围较广，连锁复制能力较强的企业，具有更强的市场竞争优势。

(3) 公司所处的行业地位

公司目前主要业务范围集中在湖南、湖北、上海、江苏、江西、浙江、广东、河北、北京九省市，华中华东华北区域竞争优势明显。公司于 2021 年入选“凯度 (BrandZ™) 2021 最具价值中国品牌 100 强”，同年入选“2021 胡润中国 500 强”，成为医药零售行业唯一上榜企业；同年，公司获得了 2021 年中国十大药店新零售模式创新奖、药房零售企业综合竞争力-运营力标杆企业、2021 年湖南企业 100 强、2020-2021 年药品零售企业综合竞争力指数 TOP100 企业第三名等荣誉。

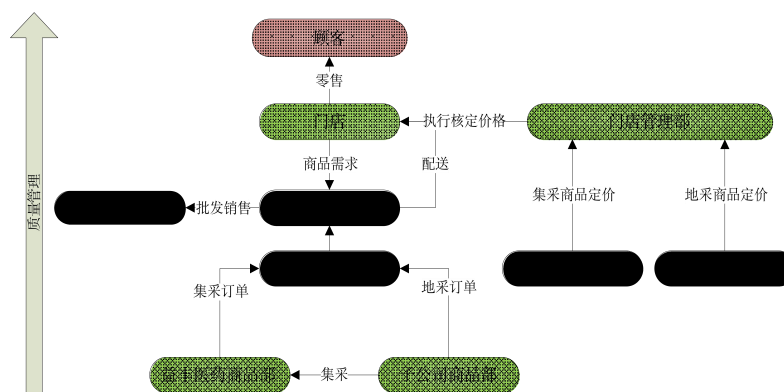
(一) 主要业务概述

公司是国内领先的药品零售连锁企业之一，主要从事中西成药、中药饮片、医疗器械、保健食品、个人护理用品及与健康相关联的日用便利品等商品等的连锁零售业务，子公司益丰医药作为公司内部集中采购平台，兼顾少量对外药品批发业务。

报告期内，公司的主营业务未发生重大变化。

(二) 主要经营模式

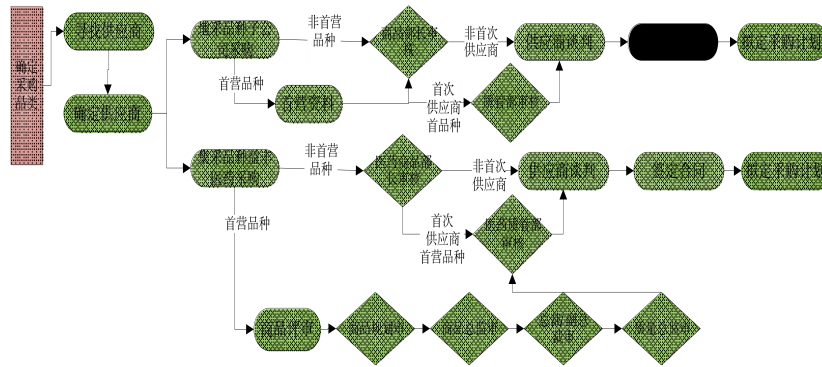
公司主要经营模式包括商品采购、物流配送、仓储管理和门店销售等业务流程。如下图所示：



1、采购模式

公司设置商品中心，负责统计所有门店集中采购商品的需求，并协调子公司的采购计划，制定品类组合计划；子公司商品部负责统计该公司所有门店的采购需求，将集中采购计划报送公司商品中心，并对地方采购需求进行统计和商品采购。各级商品部门在了解门店需求后，进行商品的访价、询价、比价、议价和订价工作，并与供应商进行谈判，签订采购合同。

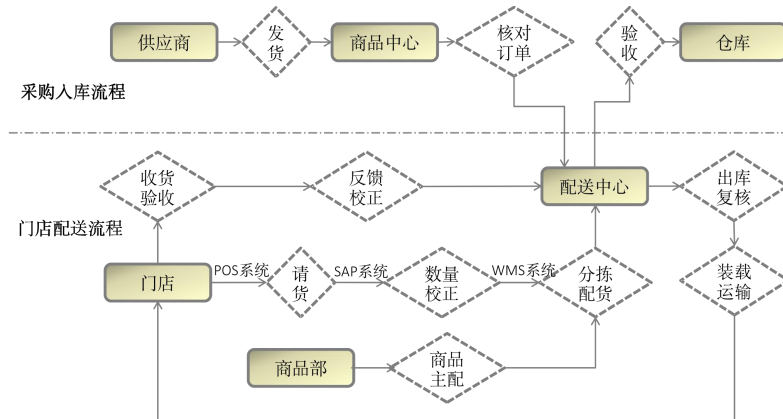
公司采购流程如下：



2、仓储管理与物流配送

公司在湖南、湖北、江苏、上海、江西、广东、河北等七省市均建立了现代化物流配送中心，拥有自动输送线、自动分拣系统、AGV 货到人拣选系统、Miniload 智能自动补货系统、电子标签、无线射频拣选、验收系统、智能集货系统等物流业内较为先进的设备与技术以及业务管理模式。公司旗下所有门店的商品均由公司或分子公司物流中心自主配送，强大的物流配送能力为公司的快速扩张提供了强有力的物流支持。

物流配送流程如下：



3、销售模式

公司销售模式：以零售为主，兼顾少量批发。

(1) 零售业务

截至 2021 年 12 月 31 日，公司在湖南、湖北、上海、江苏、江西、浙江、广东、河北、北京九省市拥有连锁药店 7,809 家，向顾客销售中西成药、中药饮片、医疗器械、保健食品、个人护理用品及与健康相关联的日用便利品等商品。

公司于 2013 年开启医药电商业务，2016 年成立电商事业群，2019 升级为新零售事业群，下设电商事业部、智慧医疗事业部、会员发展事业部等各新零售业务线事业部，以 CRM 和大数据为核心，互联网医疗及处方流转为创新，打造线上线下融合发展的医药新零售业务。

(2) 批发业务

公司的批发业务系益丰医药从供应商采购商品，然后向公司及子公司以及第三方批发。公司对外批发，主要为公司代理品种的分销。

3 公司主要会计数据和财务指标

3.1 近3年的主要会计数据和财务指标

单位：元 币种：人民币

	2021年	2020年		本年比上年增减 (%)	2019年
		调整后	调整前		
总资产	17,052,036,874.58	15,327,042,793.63	12,949,900,819.57	11.25	9,175,278,127.90
归属于上市公司股东的净资产	7,481,306,065.48	5,358,635,460.97	5,468,672,334.63	39.61	4,508,308,158.18
营业收入	15,326,305,266.09	13,144,502,415.77	13,144,502,415.77	16.60	10,276,174,734.90
归属于上市公司股东的净利润	887,884,497.85	743,522,732.74	768,273,041.15	19.42	543,750,303.03
归属于上市公司股东的扣除非经常性损益的净利润	858,719,649.09	713,842,765.63	738,674,342.34	20.30	537,481,283.88
经营活动产生的现金流量净额	2,149,969,972.35	2,329,654,294.40	1,335,655,487.81	-7.71	963,234,234.64
加权平均净资产收益率 (%)	13.03	15.31	15.51	减少2.28个百分点	12.72
基本每股收益 (元 / 股)	1.25	1.08	1.455	15.47	1.031
稀释每股收益 (元 / 股)	1.24	1.08	1.455	15.18	1.030

3.2 报告期分季度的主要会计数据

单位：元 币种：人民币

	第一季度 (1-3 月份)	第二季度 (4-6 月份)	第三季度 (7-9 月份)	第四季度 (10-12 月份)
营业收入	3,629,778,943.99	3,716,596,352.98	3,591,613,921.35	4,388,316,047.77
归属于上市公司股东的净利润	241,294,627.81	263,455,579.12	191,206,278.64	191,928,012.28
归属于上市公司	233,176,711.42	261,971,994.89	186,240,675.27	177,330,267.51

公司股东的扣除非经常性损益后的净利润				
经营活动产生的现金流量净额	595,356,468.20	385,411,305.13	613,074,006.47	556,128,192.55

季度数据与已披露定期报告数据差异说明

适用 不适用

4 股东情况

4.1 报告期末及年报披露前一个月末的普通股股东总数、表决权恢复的优先股股东总数和持有特别表决权股份的股东总数及前 10 名股东情况

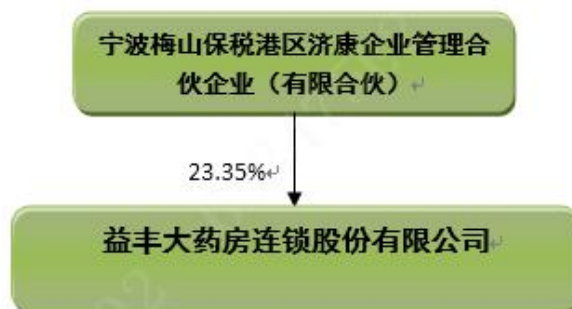
单位：股

截至报告期末普通股股东总数（户）					19,968		
年度报告披露日前上一月末的普通股股东总数（户）					22,295		
截至报告期末表决权恢复的优先股股东总数（户）					0		
年度报告披露日前上一月末表决权恢复的优先股股东总数（户）					0		
前 10 名股东持股情况							
股东名称 (全称)	报告期内 增减	期末持股数 量	比例 (%)	持有有 限售条 件的股 份数量	质押、标记或冻结 情况		股东 性质
					股份 状态	数量	
宁波梅山保税港区济康企业管理合伙企业(有限合伙)	38,723,400	167,801,400	23.35	0	无		其他
香港中央结算有限公司	60,258,308	114,218,828	15.89	0	无		其他
高毅	19,434,240	84,215,040	11.72	0	质押	4,700,000	境内自然人
CAPITAL TODAY INVESTMENT XV (HK) LIMITED	16,007,040	69,363,840	9.65	0	无		境外法人
CAPITAL TODAY INVESTMENT XIV (HK) LIMITED	15,916,320	68,970,720	9.60	0	无		境外法人
上海高毅资产管理合伙企业(有限合伙) - 高毅邻山 1 号远望基金	30,000,000	30,000,000	4.17	0	无		其他
宁波梅山保税港区益	2,179,391	9,444,027	1.31	0	无		其他

之丰企业管理合伙企业 (有限合伙)							
中国工商银行股份有限公司 – 中欧医疗健康混合型证券投资基金	3,460,315	6,933,773	0.96	0	无		其他
宁波梅山保税港区益仁堂企业管理合伙企业 (有限合伙)	998,696	4,327,682	0.60	0	无		其他
澳门金融管理局 – 自有资金	1,099,120	3,074,920	0.43	0	无		其他
上述股东关联关系或一致行动的说明	上述股东中，济康、益之丰与益仁堂是公司实际控制人高毅先生控制的企业，高毅、济康、益之丰与益仁堂之间存在关联关系；CAPITAL TODAY INVESTMENT XV (HK) LIMITED 与 CAPITAL TODAY INVESTMENT XIV (HK) LIMITED 均受 Capital Today River Fund, L.P.，所控制，CAPITAL TODAY INVESTMENT XV (HK) LIMITED 与 CAPITAL TODAY INVESTMENT XIV (HK) LIMITED 存在关联关系。未知其它股东是否存在关联关系或一致行动。						
表决权恢复的优先股股东及持股数量的说明	无						

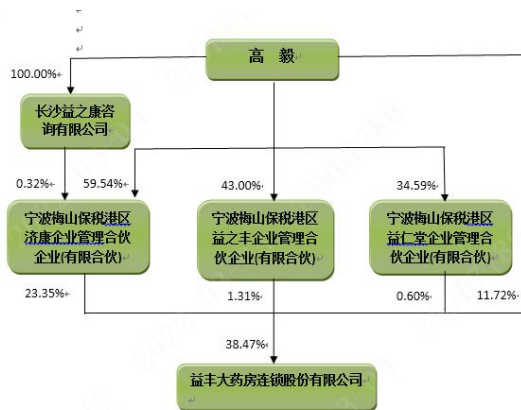
4.2 公司与控股股东之间的产权及控制关系的方框图

√适用 □不适用



4.3 公司与实际控制人之间的产权及控制关系的方框图

√适用 □不适用



4.4 报告期末公司优先股股东总数及前 10 名股东情况

适用 不适用

5 公司债券情况

适用 不适用

第三节 重要事项

1 公司应当根据重要性原则，披露报告期内公司经营情况的重大变化，以及报告期内发生的对公司经营情况有重大影响和预计未来会有重大影响的事项。

报告期内，公司保持了营业收入和经营利润的稳步增长。公司实现营业收入 1,532,630.53 万元，同比增长 16.60%；实现归属上市公司股东的净利润 88,788.45 万元，同比增长 19.42%；归属于上市公司股东的扣除非经常性损益的净利润 85,871.96 万元，同比增长 20.30%；加权平均净资产收益率达 13.03%；每股收益 1.25 元。截至 2021 年 12 月 31 日，公司总资产为 1,705,203.69 万元，比上年年末 1,532,704.28 万元增加 11.25%；归属于母公司所有者权益为 748,130.61 万元，比上年年末 535,863.55 万元增加 39.61%。

2 公司年度报告披露后存在退市风险警示或终止上市情形的，应当披露导致退市风险警示或终止上市情形的原因。

适用 不适用